



第21号

編集発行  
 秋田県田沢疏水土地改良区  
 大仙市大曲川原町9-17  
 TEL (0187) 62-1134  
 FAX (0187) 62-4507

# 『農地・水・環境保全向上対策』

平成19年度からスタートした『農地・水・環境保全向上対策』は、県内においては“水と緑に包まれた秋田の原風景を守り継ぐ県民運動”として推進され、地域の皆様のご協力のもと5年目を迎えました。今後も共同活動へのご参加をよろしくお願いいたします。(当改良区も組織構成員として参画し、施設見学会の実施等、保全活動への支援を行っています。)



管理体制整備促進事業(施設見学)



豊岡小学校全児童による田植え体験(H23.5.31)



太田東小学校全児童による田植え体験(H23.5.25)



中仙東幼稚園園児による植栽体験(H23.6.9)



太田みなみ幼稚園園児による植栽体験(H23.6.15)



太田ひがし幼稚園園児による植栽体験(H23.7.5)

【主な内容】

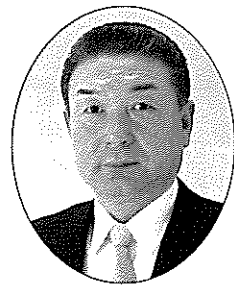
- 広報発刊にあたって ..... 2
- 平成22年度通常総代会開催状況 ..... 2
- 平成23年度収支予算の概要 ..... 3
- 長期借入金償還賦課金 ..... 4
- 総代選挙・役員選挙行われる ..... 5
- 平成22年度収支決算の概要 ..... 6
- 平成22年度財産目録 ..... 7
- お知らせとお願い ..... 8
- 「田沢二期地区」の着工に向けた取り組み ..... 10

土地改良区の概要 (平成23年5月31日現在)	受益面積	組合員数	理事	監事	総代
	4,459 ha	4,005 名	20 名	5 名	59 名



# 広報発刊にあたって

理事長 高 貝 久 遠



平成23年度広報水土里ネット田沢疏水の発行に当たり、一言ごあいさつ申し上げます。

常日頃、組合員の皆様には、当土地改良区の事業運営並びに農業農村整備事業について、特段のご理解とご支援を賜り順調に進展していることに對しまして厚く感謝申し上げます。

また、平成23年3月通常総代会において役員に再任していただきその後の理事会においても理事長に推挙していただきました。このことに對しましても厚く御礼申し上げます。

今年の天候も、温暖化による影響か、春先の低温と5月の長雨、そして夏の少雨と猛暑により作柄が大変心配されるところであります。この広報が皆様の所へ届く頃には収

穫を迎える時期となっており、皆様笑顔となっておりますことを期待しております。

さて、農業を取り巻く情勢につきましても、農産物価格の低迷による収益の悪化や農業従事者の高齢化など、先行きの見えない厳しい環境に置かれており、戸別所得補償制度や土地改良事業費の大幅な削減など、国の農業政策も大きく様変わりしております。

このような中、国、県、市町ほか関係各位からご支援いただき、国営土地改良事業「田沢二期地区」の事業費が国の当初予算に計上されまして、皆様ご案内のとおり5月下旬から事業の説明会並びに同意徴収を行ってところであります。同意徴収に際しましては、皆様のご理解とお力添えをいただきまして9月1日に当区の事務所内に、田沢二期農業水利事務所が開設されております。

今後も、計画的な整備が可

能となるよう予算の確保に最大限努めていくとともに、農畜産物に多大な影響が出ることを予測されるTPPへの参加阻止へ、関係農業団体と連携し、断固反対の運動を展開する所存であります。

末筆ながら、本区の課題に對しまして役員一丸となつて取り組みますので、今後とも組合員の皆様には重ねて本区への一層のご理解とご協力をお願い申し上げます。ごあいさついたします。



## 平成22年度 通常総代会開催

平成22年度(第25回)通常総代会が平成23年3月7日、大曲エンバイホテルにおいて開催され、上程された26議案全てが原案のとおり可決されました。上程した26議案は次のとおりです。

- 承認第1号 平成22年度内に  
おいて専決した件について
- 議案第1号 平成22年度一般  
会計収支補正予算について
- 議案第2号 平成22年度維持  
管理積立金特別会計収支補正  
予算について
- 議案第3号 平成22年度田沢  
疏水地区国営土地改良事業負  
担金積立金特別会計収支補正  
予算について
- 議案第4号 平成22年度長期  
借入償還準備積立金特別会計  
収支補正予算について
- 議案第5号 平成22年度長期  
借入金の変額変更について
- 議案第6号 国営かんがい排  
水事業「田沢二期地区」の法  
手続の承認について
- 議案第7号 定款の一部改正  
について
- 議案第8号 維持管理計画書  
の変更について
- 議案第9号 規約の一部改正  
について
- 議案第10号 会計細則の一部  
改正について
- 議案第11号 平成23年度事業  
計画について
- 議案第12号 平成23年度賦課  
金賦課率並びに賦課期日、徴  
収期限及び徴収方法について
- 議案第13号 平成23年度一般  
会計収支予算について
- 議案第14号、21号 平成23年  
度各積立金特別会計収支予算  
について
- 議案第22号 平成23年度長期  
借入金の借入について
- 議案第23号 平成23年度金銭  
預入先について
- 議案第24号 平成23年度積立  
金の繰替運用について
- 議案第25号 平成23年度地区  
除外による決済金の徴収基準  
額について
- 議案第26号 任期満了に伴う  
役員総選挙執行について

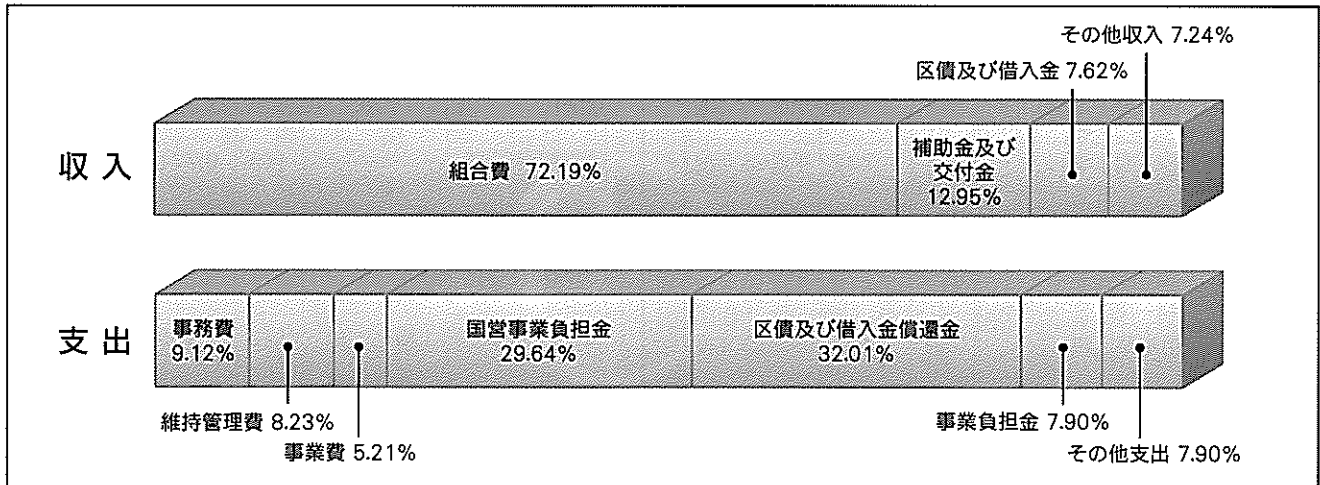
## 平成23年度 一般会計収支予算の概要

収入

支出

(単位：千円)

科 目	本年度予算額	前年度予算額	比較増減	科 目	本年度予算額	前年度予算額	比較増減
1. 組 合 費	277,955	334,154	△56,199	1. 事 務 費	40,953	39,050	1,903
(1) 経常賦課金	103,491	105,644	△2,153	2. 選 挙 費	2	2	
(2) 国営事業負担金	81,960	87,792	△5,832	3. 維 持 管 理 費	35,903	37,221	△1,318
(3) 長期借入償還金	92,504	140,718	△48,214	4. 事 業 費	21,918	16,634	5,284
2. 使用料及び負担金	1	1		5. 国営事業負担金	119,914	132,937	△13,023
3. 補助金及び交付金	46,024	49,068	△3,044	6. 区債及び借入金	95,950	141,467	△45,517
4. 財 産 収 入	3	3		7. 事 業 負 担 金	28,286	25,433	2,853
5. 繰 入 金	15,716	15,275	441	8. 諸 支 出 金	21,878	26,162	△4,284
6. 繰 越 金	3,000	4,000	△1,000	9. 地 区 内 諸 費	10,351	10,600	△249
7. 諸 収 入	7,663	11,563	△3,900	10. 予 備 費	3,500	10,000	△6,500
8. 区債及び借入金	28,293	25,442	2,851				
収入合計	378,655	439,506	△60,851	支出合計	378,655	439,506	△60,851



## 平成23年度 積立金特別会計収支予算の概要

(単位：千円)

会 計 名	本年度予算額	前年度予算額	比較増減	会 計 名	本年度予算額	前年度予算額	比較増減
職員退職給与積立金	25,826	29,577	△3,751	決 裁 金 積 立 金	71,004	70,451	553
災 害 復 旧 積 立 金	21,471	21,746	△275	財 政 調 整 積 立 金	10,323	8,316	2,007
維 持 管 理 積 立 金	17,514	17,611	△97	役 員 退 任 慰 労 金 積 立 金	7,063	6,357	706
国 営 土 地 改 良 事 業 負 担 金 積 立 金	108,338	122,635	△14,297	長 期 借 入 償 還 準 備 積 立 金	51,024	45,827	5,197

## 長期借入金償還賦課金

平成 23 年度の長期借入金償還賦課金は次のとおりです。

### ◇ 事業受益地区別償還賦課金

(単位：円)

地区	賦課区分		10a当 賦課額	最終償還年度
	名称	コード		
右 岸	2号線用水路2-2号線用水路	152	1,543	平成 25 年度
	県営かんばい(2-1)	156	3,072	平成 26 年度
	黒倉堰基盤整備(暗渠有)	157	7,148	平成 41 年度
	黒倉堰基盤整備(暗渠無)	158	6,175	平成 41 年度
	2号線1級	159	137	平成 26 年度
	2号線2級	160	69	平成 26 年度
角 館 ・ 中 仙	栗沢支線用水路(非補助)	231	2,837	平成 27 年度
	農地有効利用支援事業(栗沢地区)	232	2,134	平成 31 年度
	県圃斉藤川(H4換地費)	265	11	平成 25 年度
	“(換地費)	266	217	平成 25 年度
	“(施工工事)	267	303	平成 25 年度
	“(面工事)	268	237	平成 25 年度
	第二田沢土地総第2期	279	3,630	平成 26 年度
太 田	仲村地区非補助事業	347	3,818	平成 23 年度
	北開支線用水路1級	350	463	平成 25 年度
	北開支線用水路2級	351	232	平成 25 年度
	小曾野支線用水路1級	353	547	平成 26 年度
	新興支線用水路1級	355	234	平成 25 年度
	“(2級)	356	117	平成 25 年度
	窪堰千本野支線用水路1級	358	566	平成 25 年度
	“(2級)	359	238	平成 25 年度
	県圃川口2-2工区	363	1,318	平成 25 年度
	県圃川口(2-1)(2-2)用水施設地区	368	12	平成 25 年度
第二田沢土地総第1期	379	4,476	平成 26 年度	
千 畑	土崎小荒川担い手(集積)	431	3,291	平成 35 年度
	“(基盤整備)	432	656	平成 35 年度

地区	賦課区分		10a当 賦課額	最終償還年度
	名称	コード		
千 畑	雨池、第二畷、本堂、土崎、小荒川支線用水路1級	450	416	平成 32 年度
	(確立)本堂線用水路	453	62	平成 25 年度
	小荒川土崎(2)線支線用水路	455	1,502	平成 25 年度
	花岡支線用水路	459	684	平成 25 年度
	花岡(2)座堂線用水路	460	6,011	平成 25 年度
	竹原支線用水路	461	160	平成 25 年度
	観音下支線用水路	462	457	平成 25 年度
	(確立)湯ノ沢線用水路	463	4,643	平成 25 年度
	(確立)善知鳥坂線用水路	464	3,010	平成 25 年度
	寺村支線用水路	467	2,495	平成 25 年度
	(確立)寺村堰線用水路	468	1,180	平成 25 年度
	柳田小用水路	469	9,771	平成 26 年度
	第二畷末端用水路	470	8,556	平成 26 年度
	大石農免道路下線用水路	471	3,285	平成 25 年度
	畑屋支線用水路1級	472	1,995	平成 25 年度
	畑屋支線用水路3級	473	363	平成 25 年度
	県単支線中野寺田用水路	477	7,284	平成 26 年度
	第二田沢土地総第1期	479	3,781	平成 25 年度
	六 郷 ・ 仙 南	六郷支線用水路1級	550	4,024
野中支線用水路		552	4,437	平成 25 年度
仙南支線用水路(仙南)		553	4,152	平成 25 年度
野際支線用水路		554	2,277	平成 25 年度
仙南支線用水路(六郷)		557	4,816	平成 26 年度
県単作山(2)支線用水路		561	8,208	平成 26 年度
県単熊野(2)支線用水路		562	8,008	平成 26 年度
県単瀧尻支線用水路		563	5,995	平成 26 年度

# 総代選挙・役員選挙行われる

平成23年1月25日、任期満了に伴う総代選挙がおこなわれ、総代59名の当選がきました。  
また、平成23年3月7日開催の通常総代会において、役員選挙が行われ、理事20名、監事5名の  
当選がきました。共に任期は4年です。

## ◆ 理 事 (定数20人 H23.3.25就任)

被選挙区	氏 名	職務担当名
第 1 (田沢湖・角館地区) 定数2人	大石 一 夫	
	三浦 正 隆	
第 2 (角館・中仙地区) 定数3人	信田 勇 一	
	高橋 成 悦	
	千葉 健	工事係担当理事
第 3 (太田地区) 定数6人	泉 芳 博	
	高貝 久 遠	理 事 長
	小松 義 宏	
	小松 幸 進	
	倉田 正 吾	
第 4 (千畑地区) 定数6人	谷口 章	会計係担当理事
	高橋 準 司	
	武藤 邦 男	
	星山 正 美	庶務係担当理事
	高階 眞 龍	
	熊谷 隆 一	副 理 事 長
第 5 (六郷・仙南地区) 定数3人	高橋 敏 夫	
	石田 良 一	
	佐々木 亮 耕	
	佐藤 寿 昭	

## ◆ 総 代 (定数60人 H23.2.16就任)

番号	選挙区	氏 名	番号	選挙区	氏 名
1	第1	津 嶋 仁	31	第3	高 橋 善 衛
2	〃	草 薨 賢	32	〃	鈴 木 睦 也
3	〃	佐々木 和 明	33	第4	新 田 一 馬
4	〃	千 葉 和 義	34	〃	近 美 章
5	〃	津 嶋 榮	35	〃	高 橋 秋 男
6	〃	樋 口 博 仁	36	〃	西鳥羽 銀 一
7	第2	高 橋 誠 徳	37	〃	高 橋 強 志
8	〃	高 田 慶 一	38	〃	高 橋 喜 彦
9	〃	高 橋 辰 美	39	〃	齊 藤 利 夫
10	〃	高 橋 健 正	40	〃	高 橋 敏 道
11	〃	藤 田 昭 義	41	〃	橘 隆 一
12	〃	村 上 修 晃	42	〃	照 井 新 一
13	〃	相 馬 己千夫	43	〃	高 橋 彰
14	〃	高 橋 清 巳	44	〃	杉 澤 君 男
15	〃	山 手 善 美	45	〃	田 口 佐
16	第3	菅 原 也寸志	46	〃	栗 林 宏 成
17	〃	小 松 和 男	47	〃	齊 藤 誠
18	〃	服 部 義 一	48	〃	高 橋 誠 治
19	〃	福 岡 功 一	49	〃	佐 藤 才 悦
20	〃	高 橋 要	50	〃	富 樫 一 博
21	〃	佐々木 勝 己	51	第5	木 村 正 彦
22	〃	高 橋 一 三	52	〃	小 田 長 隆 二
23	〃	高 橋 敬 悦	53	〃	畠 山 博
24	〃	高 橋 吉右エ門	54	〃	武 藤 勤
25	〃	野 中 清 美	55	〃	齊 藤 賢 一
26	〃	倉 田 宣 夫	56	〃	畑 山 源 太 郎
27	〃	鈴 木 覚	57	〃	藤 井 榮 吉
28	〃	佐 藤 隆 康	58	〃	谷 屋 誠 市
29	〃	小 松 龍 昇	59	〃	近 藤 数 樹
30	〃	佐々木 信 尾			

## ◆ 監 事 (定数5人 H23.3.25 就任)

被選挙区	氏 名	附 記
全 区	石 橋 臣 平	
	農事組合法人中仙さくらファーム 代表理事 田村 誠市	
	鈴木 馨	総 括 監 事
	清水川 清	
	高 橋 信 幸	

## 平成22年度 一般会計収支決算の概要

平成23年9月13日開催の臨時総代会に提出された平成22年度決算の概要は次のとおりです。

### ■収入の部

(単位：円)

科 目	決 算 額	予 算 額	比 較 増 減	付 記
1. 組 合 費	330,018,194	334,154,000	△ 4,135,806	經常経費徴収率 97.09% 国営事業負担金徴収率 96.48% 長期借入金徴収率 96.10%
2. 使用料及び負担金	155,625	1	154,625	農道・用排水路の施設利用料
3. 補助金及び交付金	59,197,933	60,689,000	△ 1,488,067	国営事業計画償還助成金、 地域用水事業補助金
4. 財 産 収 入	0	3,000	△ 3,000	
5. 繰 入 金	17,760,430	18,738,000	△ 977,570	積立金特別会計より
6. 繰 越 金	3,789,472	4,000,000	△ 210,528	前年度より
7. 諸 収 入	11,392,535	11,563,000	△ 170,465	過年度賦課金納入分
8. 区債及び借入金	34,838,000	34,852,000	△ 14,000	経営体育成基盤整備事業借入金
収 入 合 計	457,152,189	463,997,000	△ 6,844,811	

### ■支出の部

(単位：円)

科 目	決 算 額	予 算 額	比 較 増 減	付 記
1. 事 務 費	40,888,496	51,774,000	△ 10,885,504	役員報酬、総務課職員給与、 事務所経費
2. 選 挙 費	171,760	452,000	△ 280,240	総代選挙費
3. 維 持 管 理 費	36,899,377	40,155,000	△ 3,255,623	巡視人賃金、施設管理課職員給与、 施設管理経費(通信費、電気代など)
4. 事 業 費	23,384,817	25,264,000	△ 1,879,183	維持管理工事(20件)災害復旧工事 費(1件)施設管理経費(電話回線代、 電気代など)
5. 国営事業負担金	132,936,731	132,937,000	△ 269	
6. 区債及び借入金	143,581,981	143,667,000	△ 85,019	
7. 事 業 負 担 金	35,425,500	35,843,000	△ 417,500	経営体育成基盤整備事業負担金
8. 諸 支 出 金	24,866,111	21,904,000	2,962,111	賦課徴収費、積立金特別会計操出
9. 地 区 内 諸 費	10,417,142	10,600,000	△ 182,858	賃金(73件)、維持管理工事(35件)
10. 予 備 費	0	1,401,000	△ 1,401,000	
支 出 合 計	448,571,915	463,997,000	△ 15,425,085	

収入決算額 457,152,189円 - 支出決算額 448,571,915円 = 差引残額 8,580,274円

## 平成22年度 積立金特別会計収支決算の概要

(単位：円)

種 目	収 入 決 算 額	支 出 決 算 額	差 引 残 額	付 記
職員退職給与積立金	20,829,795	0	20,829,795	
決 済 金 積 立 金	70,365,094	0	70,365,094	
災 害 復 旧 積 立 金	21,779,254	805,980	20,973,274	災害復旧工事(1件)のため一般会 計操出
財 政 調 整 積 立 金	8,317,651	0	8,317,651	
維 持 管 理 積 立 金	17,636,652	1,041,450	16,595,202	事務所施設改修工事のため一般会 計操出
役員退任慰労金積立金	6,360,859	528,750	5,832,109	
国営土地改良事業負担金積立金	127,844,565	15,858,000	111,986,565	計画償還の基づく一般会計操出
長期借入金償還準備金積立金	51,094,120	55,000	51,039,120	還付金充当のため一般会計操出

## 平成22年度 財 産 目 録

平成23年5月31日調製

## 【資産の部】

## 【負債の部】

(単位：円)

摘 要	金 額	摘 要	金 額
<b>1. 流 動 資 産</b>	75,555,530	<b>1. 長 期 負 債</b>	847,512,683
(1) 現 金 及 び 預 金	8,580,274	(1) 日 本 政 策 金 融 公 庫 資 金	272,093,556
一 般 会 計 現 金	0	(2) 一 般 資 金 (秋 田 銀 行)	240,635,175
預 金	8,580,274	(3) 一 般 資 金 (農 協)	14,186,060
(2) 未 収 入 金	66,975,256	(4) 国 営 事 業 負 担 金	320,597,892
・ 現 年 度 分	11,904,794		
経 常 賦 課 金	3,133,967		
国 営 事 業 負 担 金 賦 課 金	3,181,156		
長 期 借 入 金 償 還 賦 課 金	5,589,671		
決 済 金 未 収 入 金	0		
・ 過 年 度 分	55,070,462		
一 般 会 計 未 収 入 金	55,070,462		
決 済 金 未 収 入 金	0		
<b>2. 特 定 資 産</b>	311,626,070	<b>2. 短 期 負 債</b>	305,938,810
1) 積 立 金 見 返 預 金	305,938,810	職 員 退 職 給 与 積 立 金	20,829,795
職 員 退 職 給 与 積 立 金 見 返 預 金	20,829,795	役 員 退 任 慰 労 金 積 立 金	5,832,109
役 員 退 任 慰 労 金 積 立 金 見 返 預 金	5,832,109	災 害 復 旧 積 立 金	20,973,274
災 害 復 旧 積 立 金 見 返 預 金	20,973,274	財 政 調 整 積 立 金	8,317,651
財 政 調 整 積 立 金 見 返 預 金	8,317,651	維 持 管 理 積 立 金	16,595,202
維 持 管 理 積 立 金 見 返 預 金	16,595,202	田 沢 疏 水 地 区 国 営 土 地 改 良 事 業 負 担 金 積 立 金	111,986,565
田 沢 疏 水 地 区 国 営 土 地 改 良 事 業 負 担 金 積 立 金 見 返 預 金	111,986,565	長 期 借 入 金 償 還 準 備 積 立 金	51,039,120
長 期 借 入 金 償 還 準 備 積 立 金 見 返 預 金	51,039,120	決 済 積 立 金	70,365,094
決 済 金 積 立 金 見 返 預 金	70,365,094		
2) 基 本 財 産	5,687,260		
秋 田 県 土 地 改 良 事 業 振 興 基 金 出 資 金 (567 口)	5,670,000		
秋 田 県 土 地 改 良 事 業 振 興 基 金 出 資 金 積 立 金	7,260		
J A 秋 田 お ば こ 太 田 支 店 出 資 金	10,000		
<b>3. 固 定 資 産 (取 得 時 価 格)</b>	162,268,090		
① 土 地	39,228,064		
事 務 所 敷 地	14,945,464		
1,600.50 m <sup>2</sup> の 51.48/100 (823.93 m <sup>2</sup> )			
倉 庫 兼 車 庫 敷 地 及 び 駐 車 場 (933.60 m <sup>2</sup> )	24,273,600		
② 建 物	108,141,650		
事 務 所 (262.90 m <sup>2</sup> )	84,923,000		
倉 庫 兼 倉 庫 (144.00 m <sup>2</sup> )	23,218,650		
③ 機 械 器 具	1,624,656		
④ 備 品 (事 務 所 所 在 88 点)	3,637,445		
⑤ 車 両 7 台	9,636,275		
<b>資 産 合 計</b>	<b>549,449,690</b>	<b>負 債 合 計</b>	<b>1,153,451,493</b>



# こんな時は、必ず土地改良区に届出をお願いします

## 届け出

### 資格得喪通知書

- ◆農地を売買又は交換並びに贈与されたとき。
- ◆農地を賃借したとき、又は解約したとき。
- ◆農業者年金の受給、又は老齢等で経営移譲したとき。
- ◆組合員が亡くなられたとき。住所が変更になったとき。

## 農地転用

### 農地転用等通知書 地区除外申請書

- ◆農地を宅地等にするとき。
- ◆農地を公共用地（道路等）にするとき。（決済金が伴います）

## 〈注 意〉

※以上のことは、市町、農業委員会、法務局等公共機関で手続きが完了しても、土地改良区に直接届け出がなければ台帳の更生は行われませんのでご注意ください。

※農地の売買及び賃借した場合、その土地の権利義務の全てが承継されます。そのため、当該地に滞納金がある場合、その納入義務は新資格者の方に生じますのでご注意ください。

**お  
知  
ら  
せ  
と  
お  
願  
い**



**農業用水路における人身事故防止について**

東北電力提供

近年は小さな水路でもコンクリート舗装され流れも速いので特に幼い子供さんは絶対用水路近くで遊ばせないようどうか家庭で充分注意して下さいをお願いします。

## ゴミの不法投棄防止のお願い

**声をかけあい  
不法投棄を防ぎましょう**

近年、農業用排水施設にゴミの不法投棄が後をたたくず、用水の通水障害・環境破壊の原因になっております。地域の大切な施設・自然を守るためにも、ゴミを捨てないようお願いいたします。用排水施設にゴミの不法投棄を見かけましたら、本土地改良区・管理課まで連絡をお願いします。

**TEL 0187-62-1134**



# 賦課金は期限内に納めましょう

賦課金は期限内に納入されるようお願いいたします。  
平成23年度の賦課期日・徴収期日・納入先は次のとおりです。

## (1) 賦課、徴収期日

賦課区分	期日	賦課期日	徴収期日	備考
1. 経常賦課金		平成23年7月11日	平成23年8月10日	経常賦課金
2. 償還賦課金		平成23年10月3日	平成23年11月1日	国営事業費負担金 事業費償還金

## (2) 賦課金納入先

秋田おばこ農業協同組合一田沢湖、角館、角館駅前、中仙、豊成、太田、千畑、畑屋、仙北、横堀、六郷、仙南、大曲、各農業協同組合の支店、秋田ふるさと農業協同組合一金沢支店、  
㈱ゆうちょ銀行及び秋田県田沢疏水土地改良区事務所

## 就業時間のお知らせ

### ● 4/1 ~ 9/30

平日 午前8時30分~午後5時まで  
土曜日 午前8時30分~正午まで  
ただし第2、第4土曜日は休み

### ● 10/1 ~ 3/31

平日 午前8時30分~午後5時まで  
土曜日 休業

## 平成23年度 職員職務分担

課名	職名	氏名
事務局	局長	高橋 共男
総務課	総務課長	藤川 博永 (右岸担当)
	会計主任兼課長補佐 庶務係兼会計係	煙山 ひとみ
	主査 庶務係兼会計係	藤谷 麻代
	主務 庶務係	村上 司 (角館・中仙担当)
施設管理課	施設管理課長	山手 基 (第二田沢担当)
	管理責任者兼課長補佐 施設管理係兼工事係	坂本 智之 (千畑担当)
	主査 施設管理係兼工事係	木村 和之 (六郷・仙南担当)
	主務 施設管理係	藤澤 英幸 (太田担当)
	主務 施設管理係	藤澤 充 (右岸担当)

## 賦課金の納入について

組合員の皆さんには賦課金納入について、ご理解、ご協力を頂いているところであり、お礼を申し上げます。

しかし、納期限まで納入のない組合員には、60日以内に督促状を発しております。又、永年の滞納については、強制手続(公売)をしなければなりません。どうかご理解いただき期限まで納入下さるようお願いいたします。

尚、期限後は年14.60%(日歩四銭)の延滞利息、督促に際しては100円の手数料を加え納入していただくことになっております。

### ★ 滞納金について ★

賦課金を滞納している組合員に対する公売が平成19年度に執行され、換価財産の売却が行われました。

今後とも役員・未収整理委員会の協力を得ながら未収賦課金の徴収にあたりますが、滞納額・滞納期間などの状況により強制手続を取らざるを得ませんので何卒、現状をご理解の上、未納金の納入をして下さるようお願い致します。

今後の公売については理事会の議決を得て、関係機関の指導の元、執行して行く予定であります。

尚、特別な事情がある方は当土地改良区まで必ず相談下さるようお願い致します。

# 国営土地改良事業「田沢二期地区」の 着工に向けた取り組み

## 【事業概要】

農業用水の安定供給、施設の維持管理の軽減および地域用水機能の維持増進を図るため、国営農業用水再編対策事業（地域用水機能増進型）「田沢二期地区」が今年度着工する運びとなりました。  
「田沢二期地区」の事業概要と今後の予定を紹介いたします。

田沢二期地区の基幹水利施設は国営開墾事業「田沢疏水地区」(S12～S37)、国営総合農地開発事業「第二田沢地区」(S38～S45)で築造され、その一部を国営かんがい排水事業「田沢疏水地区」(S54～H元)により改修しております。

第二田沢地区の農業用水利施設は、寒冷な気象条件と築造後相当の年数が経過していることによる施設の老朽化が著しく、農業用水の安定供給と、施設の維持管理に苦慮している状況です。

このため、国営土地改良事業により老朽化した施設の改修と用水系統の再編を行い、施設機能の回復と維持管理の軽減を図り、地域農業の生産性の向上と農業経営の安定に資するものです。

また、従来から農業用水が防火用水や生活用水としても活用されることから、こうした地域用水機能の維持・増進を図るため、国営農業用水再編対策事業（地域用水機能増進型）による事業を実施するものです。

【改修について】 老朽化した施設については、下図のように改修する予定です。

現況施設



第二田沢取水口

改修イメージ



現況施設



抱返頭首工

改修イメージ

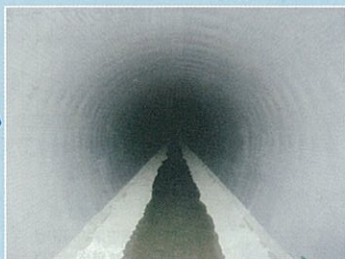


現況施設



老朽化したトンネル

改修イメージ



現況施設



老朽化した用水路を  
景観、環境に配慮

改修イメージ



## 【今後の予定】

9月からは東北農政局田沢二期農業水利事業所を開設し、今後は老朽化の著しい水路等から順次改修を行って参りますので関係各位に対しましてご理解とご協力を賜りますよう宜しくお願いいたします。